



POLISI CAMDDEFNYDDIO SYLWEDDAU

Mabwysiadwyd gan y Corff Llywodraethol :

Llofnod y Cadeirydd: Dyddiad:

Llofnod y Pennaeth: Dyddiad:

Dyddiad Adolygu:

Nod ac amcanion:

- darparu cwricwlwm camddefnyddio sylweddau eang a chytbwys sy'n hyrwyddo datblygiad ysbrydol, moesol, diwylliannol, meddyliol, emosiynol a chorfforol bob disgybl ac yn eu paratoi ar gyfer y cyfleoedd, cyfrifoldebau a heriau bywyd fel oedolyn. Anelwn i fod yn sensitif a pharchu gwahaniaethau tra'n galluogi disgyblion i ddeall y risgiau sy'n gysylltiedig â defnyddio a chamddefnyddio sylweddau;
- darparu dull safonedig o reoli achosion sy'n ymwneud â sylweddau gydag ystyriaeth ofalus o'n goblygiadau; i amddiffyn lles yr ysgol gyfan a rhoi negeseuon priodol i staff a disgyblion, gan sicrhau fod bob achos yn cael ei drin gyda chysondeb;
- darparu amgylchedd di-fwg diogel i bawb.

Cysylltiadau i ganllawiau cenedlaethol a pholisïau ysgol eraill:

Datblygwyd y polisi hwn trwy gyfeirio at y dogfennau canlynol gan Lywodraeth Cymru:

- Gweithio gyda'n Gilydd i Leihau Niwed - Strategaeth Camddefnyddio Sylweddau Cymru 2008 – 2018.
- Canllawiau drafft ar Addysg Camddefnyddio Sylweddau (2012).
- Fframwaith Addysg Bersonol a Chymdeithasol (2008).
- Fframwaith ar gyfer Dysgu Plant i rai 3 i 7 Oed yng Nghymru (2008).

Ni ddylid edrych ar y polisi hwn yn ynysig gan fod ganddo gysylltiadau clir gyda'r polisïau ysgol canlynol:

- Ymddygiad;
- Gweinyddu Meddyginiaeth;
- Gwrth-fwlio;
- Iechyd a diogelwch;
- Aseidiadau Risg Conwy;
- Ymweliadau ysgol;
- Diogelu plant;
- ABCh;
- Cydraddoldeb;
- Disgyblu staff;
- Polisi dim ysmegu Sir Conwy.

Diffiniadau a therminoleg:

Y diffiniad safonol o gyffur neu sylwedd a ddefnyddir ar gyfer y polisi hwn yw - *'Sylwedd yw rhywbeth mae pobl yn ei gymryd i newid y ffordd maent yn teimlo, meddwl neu ymddwyn'* (Cenhedloedd Unedig). At bwrpas y polisi hwn mae hyn yn cynnwys ystod eang o sylweddau, cyfreithlon ac anghyfreithlon. Er enghraifft:

- Tybaco;
- E-sigarennau, 'vaporizers';
- Alcohol;
- Meddyginiaeth dros y cownter;
- Meddyginiaeth presgripsiwn yn unig megis steroidau anabolic a benzodiazepines;
- Sylweddau anghyfreithlon megis heroin, cocaine, anffetaminau, LSD, canabis, madarch hud;
- Sylweddau anweddol megis aerosolau, bwtan, toddyddion a gludion;
- *Highs* cyfreithlon.

O dan y Ddeddf Camddefnyddio Cyffuriau 1971 mae'r canlynol yn droseddau:

- meddiant o gyffur rheoledig yn anghyfreithlon;
- meddiant o gyffur rheoledig gyda bwriad i'w gyflenwi;
- cyflenwi neu gynnig cyflenwi cyffur rheoledig (hyd yn oed pan na ofynnir am arian am y cyffur);
- caniatáu i adeiladau rydych yn eu meddiannu neu reoli i gael eu defnyddio yn anghyfreithlon i gynhyrchu neu gyflenwi cyffuriau rheoledig.

Eithriadau i'r Polisi:

Er nad oes lle i sylweddau anghyfreithlon yn ein hysgol, mae achosion ble gallai rhai sylweddau fod yn ein hysgol yn gyfreithlon:

- **meddyginiaethau:** caniateir defnyddio meddyginiaethau presgripsiwn a dros y cownter pan fônt yn cael eu hawdurdodi trwy lythyr gan riant i'n hysgol at ddefnydd y disgybl yn unig. (Gweler Polisi Gweinyddu Meddyginiaeth). Os yw disgyblion yn cyflenwi cyffuriau presgripsiwn i eraill yn yr ysgol, maent yn gweithredu yn anghyfreithlon ac felly bydd y polisi hwn yn weithredol.
- **sylweddau anweddol:** y rhai a ddefnyddir gan adrannau penodol yn ein hysgol.
- **alcohol:** Mae'n drosedd o dan y Ddeddf Drwyddedu 1964 i werthu alcohol heb drwydded. Nid yw'r ysgol yn caniatáu defnydd o alcohol mewn digwyddiadau ysgol.

Rhesymeg:

Mae camddefnyddio sylweddau gan gynnwys tybaco, alcohol a chyffuriau cyfreithlon/anghyfreithlon yn bryder iechyd cyhoeddus mawr yng Nghymru a gellir cysylltu'r olaf gydag ymddygiad troseddol. Rydym yn cydnabod fod rhaglenni addysg cyffuriau ac alcohol o ansawdd da sy'n seiliedig ar sgiliau yn gallu helpu disgyblion i wneud penderfyniadau cyfrifol, gwybodus am sylweddau a ddefnyddir a/neu a gamddefnyddir mewn cymdeithas. Rydym yn cydnabod ein cyfrifoldeb am ddiogelwch cymuned ein hysgol a phwysigrwydd cael agwedd gyson i ymdrin ag achosion o gamddefnyddio sylweddau. Rydym yn rhan o Gynllun Ysgolion Iach y Sir ac yn cydnabod gwerth cymryd agwedd ysgol gyfan sy'n cynnwys y cwricwlwm, amgylchedd ysgol, ethos, arweinyddiaeth a chysylltiadau cymunedol.

Datblygu'r polisi:

Addaswyd y polisi hwn o dempled a ddatblygwyd gan yr ALL, a ymgynghorwyd gyda:

- Gwasanaeth camddefnyddio sylweddau pobl ifanc (Barnardos);
- Swyddogion cyswllt ysgol yr heddlu;
- Cydlynwyr ysgolion iach;
- Gwasanaeth nyrsio ysgolion;
- Ysgolion;
- Iechyd cyhoeddus Cymru;
- Adnoddau dynol.

Cyfrifoldebau allweddol:

Gweithredu'r polisi a rheoli achosion/trefniadau disgyblaethol	Pennaeth
Ail unigolyn a enwyd yn absenoldeb y pennaeth	
Addysg camddefnyddio sylweddau	Cydlynnydd ABaCh

Er mwyn cydymffurfio gyda'r gofynion hyn, bydd y Pennaeth yn:

- cadw trosolwg o lunio ac adolygu'r polisi hwn a sicrhau fod yr holl unigolion perthnasol gan gynnwys disgyblion yn ei ddeall;
- cynnal gwyliaidwriaeth dros adeiladau a thir yr ysgol trwy'r timau dyletswydd yn gweithredu hyd eithaf eu gallu o fewn cyfyngiadau amser;
- sefydlu systemau i oruchwylio a chydlynu trefniadau camddefnyddio sylweddau;

- cadw cofnod o bob achos o gamddefnyddio sylweddau;
- dilyn unrhyw gyngor gan yr heddlu ac ymgynghori'n agos gyda hwy i sicrhau fod polisi lleol cytûn ar gyfer ymdrin ag ystod o achosion o gamddefnyddio sylweddau anghyfreithlon a allai godi.

Bydd y cydlynnydd ABCh yn gyfrifol am:

- llunio'r rhaglen astudio a thrafod gyda chydweithwyr i sicrhau darpariaeth ar draws yr ysgol;
- monitro ac arfarnu'r rhaglen astudio a'r adnoddau a ddefnyddir;
- ymgynghori gyda disgyblion;
- trafod gydag asiantau allanol a chydlynu eu cefnogaeth gyda'r rhaglen addysgu camddefnyddio sylweddau.

Ble mae'r polisi yn berthnasol?:

Ni chaniateir camddefnyddio sylweddau (gan gynnwys ysmegu) mewn unrhyw ran o'r ysgol.

Tiroedd:

- Ni chaniateir ysmegu ger mynedfeydd neu ffenestri'r adeilad neu unrhyw le arall tu allan sy'n agos, ble gall mwg effeithio ar eraill neu bortreadu delwedd negyddol o'r cyngor/ysgol.
- Ni ddarperir manau ysmegu dynodedig yn neu ar dir yr ysgol. Mae hyn yn unol â Pholisi Dim Ysmegu Conwy. Bydd yr arwyddion dim ysmegu cyfreithiol yn cael eu harddangos mewn lle amlwg ym mhob mynedfa i adeilad yr ysgol yn unol â deddf 2007.
- Defnyddir arwyddion eraill mewn rhannau eraill o'r ysgol a'r tiroedd.

Cerbydau:

- Yn unol â Gwaharddiad Ysmegu Cymru (2007) ni chaniateir ysmegu mewn unrhyw gerbyd masnachol sy'n cludo disgyblion ar deithiau/tripiau.
- Gofynnir i'n staff beidio ag ysmegu yn eu cerbydau eu hunain, pan gludir teithwyr ar ran yr ysgol.
- Bydd rhieni sy'n cludo disgyblion i ac o ddigwyddiadau ysgol yn cael eu hatgoffa ynglŷn â pholisi'r ysgol a gofynnir iddynt gydymffurfio.

Pryd mae'r polisi hwn yn berthnasol?:

Mae trefniadau ac ymarferion y polisi hwn yn berthnasol 24 awr y dydd, 7 diwrnod yr wythnos, gan gynnwys:

- i bob sesiwn cyn ac ar ôl ysgol;

- cyfarfodydd neu ddigwyddiadau a fynychir gan staff yr ysgol fel rhan o'u gwaith a/neu rieni ac ymwelwyr i gyfarfodydd/digwyddiadau o'r fath. Er enghraifft mabolgampau, ffeiriau ysgol, nosweithiau rhieni etc.;
- ymweliadau ysgol addysgol;
- cludiant ysgol.

I bwy mae'r polisi yn berthnasol?:

Mae'r polisi yn berthnasol i'r holl staff addysgu - parhaol, dros dro, llawn neu ran amser a llanw; athrawon peripatetig; staff cefnogi; staff ffreutur; gofalwyr a glanhawyr; staff gweinyddol; myfyrwyr; contractwyr; rhieni/ymwelwyr; asiantau allanol; aelodau pwyllgor megis Llywodraethwyr, CRhA, y cyhoedd; a bob disgybl sy'n defnyddio adeiladau neu gerbydau yr ysgol.

Cyflwyno addysg camddefnyddio sylweddau:

Nod ein haddysg camddefnyddio sylweddau yw grymuso disgyblion i wneud penderfyniadau cyfrifol, addas am sylweddau a ddefnyddir a/neu a gamddefnyddir mewn cymdeithas. Rydym yn cydnabod ein bod yn byw mewn cymdeithas amrywiol ac mae disgyblion yn dod o amrywiaeth o gefndiroedd teuluol. Bydd ein rhaglen yn anfeirniadol heb ystrydebu a stigma. Ni fydd credoau ac agweddau personol staff neu asiantau allanol yn dylanwadu ar raglenni addysg. Mae'r rhaglen ar gyfer bob grŵp blwyddyn wedi ei gosod ar y map cwricwlwm sydd ynghlwm. Mae cynlluniau manylach ar gael yng nghynlluniau'r cyfnod sylfaen, gwyddoniaeth ac ABCh. **Gweler ATODIAD 1.**

Cyfnod Sylfaen

Bydd addysg camddefnyddio sylweddau yn y cyfnod sylfaen yn canolbwyntio'n bennaf ar y defnydd o feddyginiaethau fel cyffuriau a materion diogelwch. Fe'i addysgir o fewn cyd-destun datblygiad personol a chymdeithasol, lles ac amrywiaeth diwylliannol ac nid fel pwnc ar ei ben ei hun. Datblygir sgiliau ar draws sawl maes dysgu y cyfnod sylfaen gan gynnwys: datblygiad personol a chymdeithasol, lles ac amrywiaeth diwylliannol, datblygiad corfforol a gwybodaeth a dealltwriaeth o'r byd. Fel gyda bob agwedd ar ddysgu yn y cyfnod sylfaen cyflwynir addysg camddefnyddio sylweddau trwy gydbwysedd rhwng dysgu trwy brofiad strwythuredig, gweithgareddau a ddechreuir gan ddisgyblion a'r rhai a gyfarwyddir gan ymarferwyr.

Cyfnod Allweddol 2 (CA2)

Bydd y prif ganolbwynt ar gynnal diogelwch personol yng nghyd-destun tybaco, alcohol a chyffuriau cyfreithlon/anghyfreithlon eraill. Bydd y cydlynwyr ABCh a gwyddoniaeth yn gyfrifol am gyflwyno addysg camddefnyddio sylweddau a rhoi cefnogaeth i athrawon dosbarth. Fel arfer bydd athrawon dosbarth yn gyfrifol am ddarparu'r rhaglen, ynghyd â chyfraniad sylweddol gan swyddog cyswllt yr heddlu.

Adnoddau a chefnogaeth asiantau allanol

O dro i dro byddwn yn gweithio gydag asiantau priodol i gyfrannu at agweddau penodol o'r rhaglen. Gofynnir iddynt weithio o fewn cynnwys y polisi hwn.

Cyfnod Sylfaen

- Swyddog cyswllt yr heddlu
- Amser cylch
- Amgylchedd dysgu – doctor, fferyllfa etc
- Rhaglen ABaCh

Cyfnod Allweddol 2

- Swyddog cyswllt yr heddlu
- Amser cylch
- Smokebugs
- Dangerpoint
- SENSE - ABaCh

Datblygiad proffesiynol parhaus:

- bydd staff yn cael cyfle i fynd ar gyrsiau priodol;
- bydd staff yn gwrandao ar sesiynau a gyflwynir gan asiantau allanol;
- bydd ymarfer da yn cael ei rannu trwy arsylwadau dosbarth, cymunedau dysgu proffesiynol a thrafodaethau mewn cyfarfodydd staff.

Addysg rhieni:

- byddwn yn gadael i rieni wybod pan fod asiantau allanol yn rhan o sesiynau;
- byddwn yn cynnal digwyddiadau addysg i rieni pan fo angen.

Rheoli achosion o gamddefnyddio sylweddau:

Mathau o ddigwyddiadau:

Gall achosion ddigwydd yn annisgwyl felly mae gennym ganllawiau manwl i gefnogi staff i gymryd y camau priodol. Gall achosion o gamddefnyddio sylweddau ymwneud â disgyblion, aelodau o staff, rhieni/gofalwyr neu oedolion eraill. Gallai'r math o achos gynnwys: gwybodaeth am gamddefnyddio posib, camddefnyddio amlwg ar dir yr ysgol, oedolion o dan ddylanwad cyffuriau neu alcohol yn dod i gasglu eu plant. Bydd bob achos yn cael ei drin yn ddifrifol a dywedir wrth y Pennaeth. Gyda phenderfyniadau ynglŷn â'r camau priodol i'w cymryd, lles a diogelwch y disgyblion a'r ysgol gyfan fydd y flaenoriaeth gyntaf. Os ymddengys fod unrhyw un yn sâl neu'n anniogel o ganlyniad i gamddefnyddio sylweddau, bydd trefniadau cymorth cyntaf yn cael eu dilyn. Os amheuir fod disgybl wedi dioddef, neu mewn perygl o ddioddef niwed sylweddol, bydd trefniadau diogelu yn cael eu dilyn. Pan fo gweithgarwch troseddol yn cael ei ddatgelu neu ei amau byddwn yn hysbysu'r heddlu ynglŷn â'r mater. Am ganllawiau manylach edrychwch ar **ATODIAD 2 a 3**.

Cyfraniad yr Heddlu:

Mae tri prif lefel o ymateb gall yr Heddlu ei ddarparu pan yn ymateb i achos o gamddefnyddio sylweddau:

- 1) casglu a gwaredu unrhyw sylweddau amheus;
- 2) ymchwiliad ar y cyd; a
- 3) ymchwiliad ffurfiol gan yr Heddlu.

Ar gyfer POB achos o gamddefnyddio sylweddau bydd yr ysgol yn cynnwys Swyddog Heddlu yr Ysgol yn hytrach na gwasanaeth brys yr heddlu. Fodd bynnag, os nad yw'r Swyddog ar gael a bod y sefyllfa'n un frys, yna efallai bod galwad 999 yn angenrheidiol er mwyn cael ymateb cyflym. Er enghraifft, pan fo rhiant/gofalwr ar fin gyrru eu plentyn gartref ac o dan amheuaeth nad yw'n ffit i wneud hynny oherwydd meddwdod.

Trefniadau ar gyfer rheoli achos sy'n ymwneud â disgyblion (ATODIAD 2):

Bydd staff sy'n dod yn ymwybodol o anawsterau a/neu achosion sy'n ymwneud â disgyblion a sylweddau yn hysbysu'r Pennaeth. Bydd yr ymateb yn dibynnu ar y math a'r lefel o risg, gyda rhai sefyllfaoedd yn gofyn am gamau brys. Ym mhob achos mae diogelwch y disgyblion yn flaenoriaeth. Bydd rhieni/gofalwyr yn cael eu hysbysu oni bai fod pryderon diogelu.

Trefniadau ar gyfer ymdrin â disgybl ar ôl digwyddiad

Mae cyffuriau ac alcohol yn effeithio ar ymddygiad. Ni fydd y ffaith fod cyffuriau neu alcohol wedi achosi i ddisgybl ymddwyn yn amhriodol yn cael ei weld fel ffactor lliniarol – bydd yr ymddygiad yn cael ei drin gan ddefnyddio ein Polisi Ymddygiad.

Nid ein swyddogaeth ni yw darparu gofal meddygol i'r rhai sydd o dan ddylanwad diod neu gyffuriau. Os yw disgybl mewn perygl oherwydd cyflwr meddyliol diffygiol, cysylltir â'r rhieni a bydd rhaid iddynt gymryd rheolaeth o'u plentyn. Os yw hynny yn aflwyddiannus, gofynnir i unrhyw gyswllt brys gynorthwyo. Fel arall cysylltir â'r gwasanaethau cymdeithasol a'r heddlu am gyngor.

Ni fydd disgybl yn cael ei ryddhau i gerdded, beicio neu ddal y bws adref os oes pryder am nam meddyliol o ganlyniad i unrhyw sylwedd. Pe bai angen, defnyddir grym rhesymol i ffrwyno'r disgybl. Mae gan unrhyw aelod o staff yr awdurdod i ddefnyddio grym yn yr amgylchiadau hyn.

Trefniadau ar gyfer ymdrin ag achosion sy'n ymwneud â staff (ATODIAD 3):

Ein blaenoriaeth yw diogelwch y disgyblion sy'n ein gofal. Ymdrin a achosion o gamddefnyddio sylweddau (yn cynnwys tybaco ac alcohol) gan staff o dan Bolisi Alcohol a Chyffuriau Conwy 2010 a Pholisi Ysmygu Conwy 2011. Gwneir pob aelod o staff yn ymwybodol o gynnwys ac oblygiadau cyflogaeth y polisiau hyn.

Caiff pob achos o gamddefnyddio sylweddau eu rheoli gan Gorff Llywodreathol yr ysgol ar y cyd ag Adran Adnoddau Dynol y Sir.

Trefn ar gyfer ymdrin ag oedolion (nid staff) (ATODIAD 3):

Ni fyddwn yn rhyddhau disgyblion i ofal oedolion eraill pan fo posibilrwydd o niwed i'r disgybl hwnnw. Pan fo tystiolaeth fod rhieni, gofalwyr sy'n cyrraedd yr ysgol i gasglu disgyblion o dan ddylanwad sylwedd, cysylltir â'r gwasanaethau cymdeithasol neu'r heddlu yn unol â'n *Polisi Diogelu*.

Pan fydd rhiant neu ymwelydd yn / neu os ymddengys eu bod o dan ddylanwad sylwedd ar dir yr ysgol gofynnir iddynt adael yn syth. Bydd diogelwch y rhiant/ymwelydd yn cael ei sicrhau, gyda goruchwyliaeth pe bai angen. Os bydd sylweddau anghyfreithlon, hysbysir yr heddlu.

Os yw oedolyn yn ysmegu ar safle'r ysgol gofynnir iddynt ddiffodd y sigarét neu adael y safle.

Mae camau sydd angen cyfeirio at sefydliadau eraill yn cynnwys:

- ymchwilio i weithgarwch troseddol, gan gynnwys chwilio unigolion neu eiddo personol;
- heblaw cymorth cyntaf brys, unrhyw argyfwng iechyd neu feddygol y dylai staff meddygol priodol eu trin;
- mae asesu a darparu cefnogaeth a gwasanaethau i blant a theuluoedd bregus yn faterion i'r gwasanaethau cymdeithasol;
- mae rhaglenni cwnsela a thriniaeth cyffuriau angen staff a hyfforddwyd, fel arfer ar gael trwy'r gwasanaethau cymdeithasol, iechyd neu wasanaethau camddefnyddio sylweddau arbenigol.

Trefn ar gyfer darganfod cyffuriau neu daclau cyffuriau ar dir yr ysgol:

Os deuir o hyd i gyffuriau ar dir ein hysgol:

- hysbysir y Pennaeth;
- cedwir y cyffuriau mewn lle diogel, gydag o leiaf dau aelod o staff yn dyst;
- os amheuir eu bod yn gyffuriau anghyfreithlon, cysylltir â swyddog cyswllt yr heddlu;
- bydd ffurflen ddigwyddiad yn cael ei llenwi a'i harwyddo gan y tystion.

Os deuir o hyd i nodwyddau, chwistrellau neu daclau cyffuriau ar dir ein hysgol:

- hysbysir y Pennaeth;
- rhoddir y taclau mewn bocs pethau miniog, gan ddefnyddio menig a 'tweezers';
- cysylltir â'r gwasanaethau amgylcheddol i wasgu'r bocs;

- hysbysir yr heddlu;
- bydd ffurflen ddigwyddiad yn cael ei llenwi;
- addysg gyda'r disgyblion.

Oriau tu allan i'r ysgol:

Nid oes gan yr ysgol unrhyw swyddogaeth wrth ymdrin ag achosion o gamddefnyddio sylweddau y tu allan i oriau a thir yr ysgol heblaw:

- ar dripiâu ac ymweliadau ysgol, pan fydd yr un rheolau a threfniadau yn berthnasol cyn belled ag sy'n rhesymol ac ymarferol;
- trwy roi gwybodaeth i asiantau perthnasol pan fo diogelwch neu les disgybl yn cael ei fygwth;
- cynorthwyo'r heddlu i atal y defnydd o dir o amgylch yr ysgol ar gyfer masnachu cyffuriau;
- pan fo camddefnyddio sylweddau gan oedolion yn effeithio ar ddiogelwch disgybl;
- os yw achosion yn digwydd yn y gymuned leol byddwn yn gwneud gwaith ychwanegol gydag asiantau allanol priodol i atgyfnerthu negeseuon allweddol trwy ABCh a gwasanaethau ysgol.

Chwilio

- Ni all staff ysgol archwilio disgyblion neu oedolion yn bersonol, eu dillad na'u heiddo personol heb ganiatâd hyd yn oed os ydynt yn amau eu bod yn meddu ar sylwedd neu eitem waharddedig.
- Fodd bynnag gallant ofyn i rywun droi eu pocedi allan, gwagu bagiau etc. Os yw ymdrechion i berswadio rhywun a amheuir o gamddefnyddio sylweddau i gydymffurfio â'r cais hwn yn methu, yna gall yr ysgol wneud un neu ddau o'r canlynol: yn achos disgybl, cysylltu â'r rhieni a gofyn iddynt ddod i'r ysgol a chwilio'r disgybl a'i eiddo; NEU symud ar yn ffurfiol a chysylltu â'r heddlu.
- Ni all staff gadw disgybl neu oedolyn heb eu caniatâd er mwyn eu chwilio.
- Gall staff chwilio eiddo'r ysgol e.e. desgiau, loceri, er y dylid gofyn am ganiatâd o flaen llaw. Gellir chwilio hyd yn oed os gwrthodir caniatâd.
- Bydd angen i ysgolion gydbwyso'r tebygolrwydd fod trosedd wedi ei chyflawni yn erbyn y risg o dorri preifatrwydd yr unigolyn heb achos cyfiawn.

Cyswllt gyda rhieni

Bydd ymgais resymol i gysylltu â rhieni i'w hysbysu y bydd eu plentyn yn cael eu chwilio. Nid oes gan rieni y hawl i atal chwilio nag i'w oedi yn ormodol. Mae'r heddlu yn gyfyngedig iawn yn eu pwerau i gadw rhywun cyn chwilio. Os gellir cysylltu â rhieni a'u bod yn gallu mynd i safle'r ysgol, byddant yn cael eu cymryd i'r ystafell ble bydd y chwilio yn digwydd. Bydd rhieni yn cael gwybod am unrhyw achos o gamddefnyddio sylweddau oni bai:

- fod pryderon ynghylch diogelu;

- y byddai'n amharu ar ymchwiliad ysgol;
- y byddai'n amharu ar ymchwiliad yr heddlu;
- y gallai olygu mwy o niwed i'r disgybl am reswm arall.

Fel arfer cysylltir â rhieni yn uniongyrchol ar y ffôn os bydd achos o gamddefnyddio sylweddau. Os yw'n cael ei amau ac nid ei brofi, bydd y protocol heddlu a gytunwyd yn cael ei weithredu.

Cyswllt gyda'r heddlu:

Pan roddir gwybodaeth i'r heddlu, gofynnir am chwilio a phwysleisir, ble bynnag fo'n bosib, y bydd swyddogion dillad plaen neu swyddogion amddiffyn teulu yn mynychu. Dim ond fel dewis olaf, neu os oes angen cynnal y chwilio yn sydyn y bydd swyddogion mewn gwisg yn mynychu'r ysgol.

Ar ôl cyrraedd, bydd swyddogion yn cael gwybod beth yw natur yr honiad a'r hyder yn y ffynhonnell gwybodaeth. Byddant yn cael eu hebrwng i'r ystafell ble bydd y chwilio yn digwydd, os yw'r disgybl eisoes wedi ei gadw.

Pan nad yw'r rhieni yn bresennol bydd aelod o staff ysgol (addysgu neu gefnogi) yn bresennol trwy gydol y chwilio. Er y bydd rhai cwestiynau yn gysylltiedig â'r chwilio yn cael ei ganiatáu, ni chaniateir cyfweiliad ffurfiol oni bai fod rhieni yn bresennol. Mae'n annhebygol iawn y bydd cyfweiliad o'r fath yn digwydd ar dir yr ysgol.

Dylai staff fod yn wyladwrus o unrhyw ymgais gan y disgybl i ddianc er mwyn cael gwared ag unrhyw gyffuriau, neu geisio rhoi cyffuriau i unrhyw ddisgybl arall un ai yn y dosbarth neu ar y ffordd i'r chwilio.

Cyswllt gyda'r cyfryngau:

Ni fydd staff yn dweud wrth y wasg leol a'r cyfryngau yn gyffredinol ynglŷn â digwyddiadau a/neu faterion sy'n ymwneud â chamddefnyddio sylweddau. Bydd y pennaeth, mewn ymgynghoriad gyda swyddfa'r wasg y sir a'r llywodraethwyr yn ymdrin yn bersonol gyda bob mater sy'n ymwneud â'r cyfryngau. Bydd bob mater sy'n ymwneud â'r cyfryngau yn cael eu cyfeirio at Swyddog Wasg y Sir.

Cofnodi digwyddiadau:

Cedwir cofnodion o BOB achos o gamddefnyddio sylweddau a rhai cysylltiedig gan ddefnyddio **ATODIAD 4**.

Diogelu a Chyfrinachedd:

Efallai y bydd angen dilyn Trefniadau Diogelu Plant Lleol os yw diogelwch neu les disgybl (neu ddisgybl arall) o dan fygythiad. **O dan Drefniadau Diogelu Plant Cymru Gyfan 2008, mae rheidrwydd ar y rhai sydd ynghlwm ar proffesiwn i rannu gwybodaeth er mwyn diogelu “plentyn”.** Ni all Athrawon a rhai sy'n y proffesiynol gynnig chyfrinachedd di-amod i ddisgyblion mewn addysg neu ddigwyddiadau camddefnydd sylweddau a dylid gwneud hyn yn glir bob amser.

Os yw disgybl yn datgelu gwybodaeth sy'n sensitif, nad yw yn wybyddus yn gyffredinol ac mae'r disgybl yn gofyn iddo beidio cael ei hailadrodd, bydd yn cael ei drafod gydag'r Pennaeth/Cyd-lynydd Diogelu Plant. Bydd y cais yn cael ei anrhydeddu, fodd bynnag bydd chyfrinachedd yn cael ei dorri yn erbyn dymuniadau disgybl pan:

- fo pryderon diogelu;
- mae bywyd rhywun mewn perygl o niwed difrifol i eraill;
- datgelir troseddau.

Fodd bynnag, byddwn yn gwneud pob ymdrech i hysbysu'r disgybl yn gyntaf, egluro pam bod rhaid i hyn ddigwydd a diogelu cytundeb y disgybl i'r ffordd mae'r ysgol yn bwriadu defnyddio unrhyw wybodaeth sensitif.

Nid oes unrhyw ddyletswydd gyffredinol mewn cyfraith droseddol i ni fel ysgol ddatgelu gwybodaeth am gamddefnyddio sylweddau ac eithrio o dan y Ddeddf Camddefnyddio Sylweddau 1971, ble cyflawnir trosedd os yw unigolyn yn caniatáu i rywle gael ei ddefnyddio ar gyfer ysmygu canabis neu opiwm, neu gynhyrchu, cyflenwi, gweinyddu cyffuriau rheoledig, ac ni wneir unrhyw beth i'w stopio.

Trefn gwyno:

Dylai unrhyw gwynion am achosion/addysg camddefnyddio sylweddau gael eu gwneud i'r Pennaeth.

Monitro ac arfarnu:

- adolygir y polisi bob 3 mlynedd neu'n amlach os yn briodol;
- mae'r cydlynnydd ABCCh a'r cydlynnydd gwyddoniaeth yn gyfrifol am adolygu addysg camddefnyddio sylweddau yn rheolaidd i sicrhau fod rhaglenni yn ymatebol i anghenion disgyblion a bod amgylchedd dysgu cefnogol yn cael ei gynnal ar gyfer pawb;

- mae'r Pennaeth a'r Corff Llywodraethol yn gyfrifol am fonitro digwyddiadau (e.e. nifer, natur, canlyniadau digwyddiadau a sawl cyfeiriad wnaed i asiantau allanol) ac adolygu trefniadau rheoli digwyddiadau;
- bydd y Pennaeth yn sicrhau fod y canfyddiadau o arfarniadau staff, rhieni a disgyblion yn cyfrannu at broses hunan arfarnu ein hysgol ac at y broses adolygu polisiau.

Atodiad 1 – Addysg camddefnyddio sylweddau

(Cysylltiadau gyda'r cyfnod sylfaen – datblygiad personol a chymdeithasol, lles ac amrywioldeb diwylliannol)

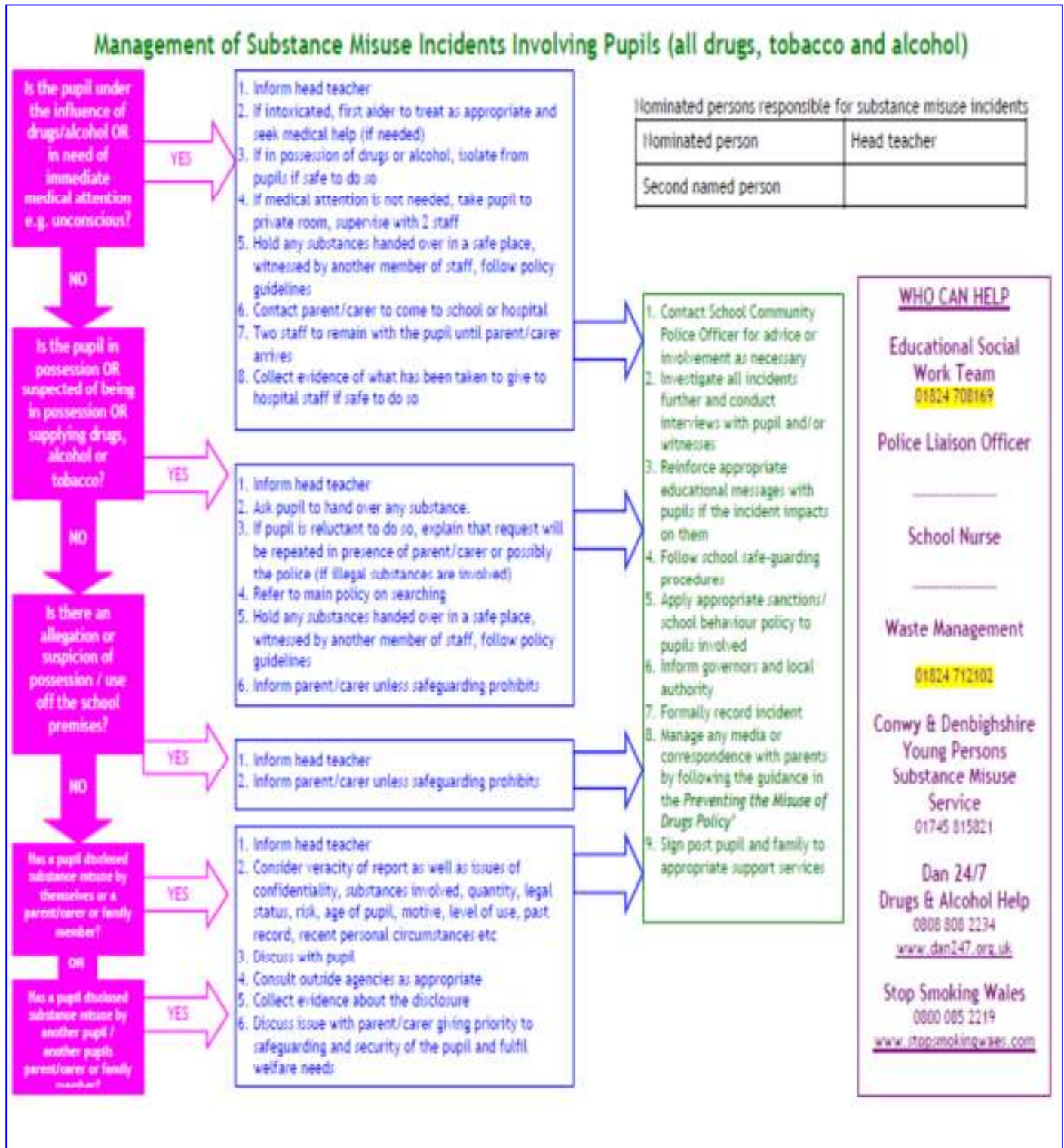
	<u>Meithrin</u>	<u>Derbyn</u>	<u>BI 1</u>	<u>BI 2</u>
Sgiliau: dylid rhoi cyfleoedd i ddisgyblion:				
Dod yn fwy annibynnol yn eu hanghenion hylendid personol a dod yn fwy ymwybodol o ddiogelwch personol				
Cymryd cyfrifoldebau am eu gweithredoedd eu hunain				
Datblygu dealltwriaeth o ddisgwyliadau ymddygiadol y lleoliad/ysgol a deall fod rheolau yn hanfodol mewn cymuned wâr				
Datblygu hunan ddelwedd gadarnhaol a synnwyr o berthyn fel rhan o wahanol gymunedau				
Cyfathrebu am beth sy'n dda ac yn ddrwg, yn deg ac yn annheg, gofalgarg ac ystyriol				
Cyfathrebu a myfyrio ar y penderfyniadau wnaed mewn storiâu, sefyllfaoedd neu yn bersonol, gan awgrymu ymatebion eraill				
Ymateb yn bersonol i sefyllfaoedd moesol dychmygol syml gan roi rhesymau dros y penderfyniadau a wnaed				
Siarad am y dewisiadau sydd ar gael i unigolion a thrafod os yw'r dewisiadau sydd ar gael yn gwneud penderfyniad yn haws neu'n fwy cymhleth				
Parchu a chyfrannu at eu lles eu hunain ac at les eraill				
Bod yn ymwybodol o'u teimladau ei hunain a datblygu'r gallu i'w mynegi mewn ffordd briodol				
Deall y perthnasau rhwng teimladau a gweithredoedd a bod gan bobl eraill deimladau				
Datblygu dealltwriaeth fod ymarfer corff a hylendid a'r mathau cywir o fwyd a diod yn bwysig ar gyfer cyrff iach				
Gofyn am gymorth pan fo angen				
Datblygu dealltwriaeth o beryglon yn y cartref a'r amgylchedd allanol				

Deall y cymerir meddyginiaeth i wneud iddynt deimlo yn well a bod rhai cyffuriau yn beryg				
Ystod: dylai disgyblion fod yn rhan o ystod o brofiadau gan gynnwys:				
Gweithgareddau sy'n caniatáu iddynt ddatrys problemau a thrafod eu deilliannau				
Gweithgareddau sy'n caniatáu iddynt gyfathrebu eu syniadau, safbwyntiau a'u credoau am eu hunain, eraill a'r byd				
Gweithgareddau sy'n caniatáu iddynt deimlo yn ddiogel a theimlo fel eu bod yn cael eu gwerthfawrogi				
Gweithgareddau sy'n cyfrannu at eu diogelwch eu hunain				
Gweithgareddau sy'n caniatáu iddynt wneud dewisiadau iach a datblygu a deall eu cyrff eu hunain a sut i'w cadw yn ddiogel ac yn iach				

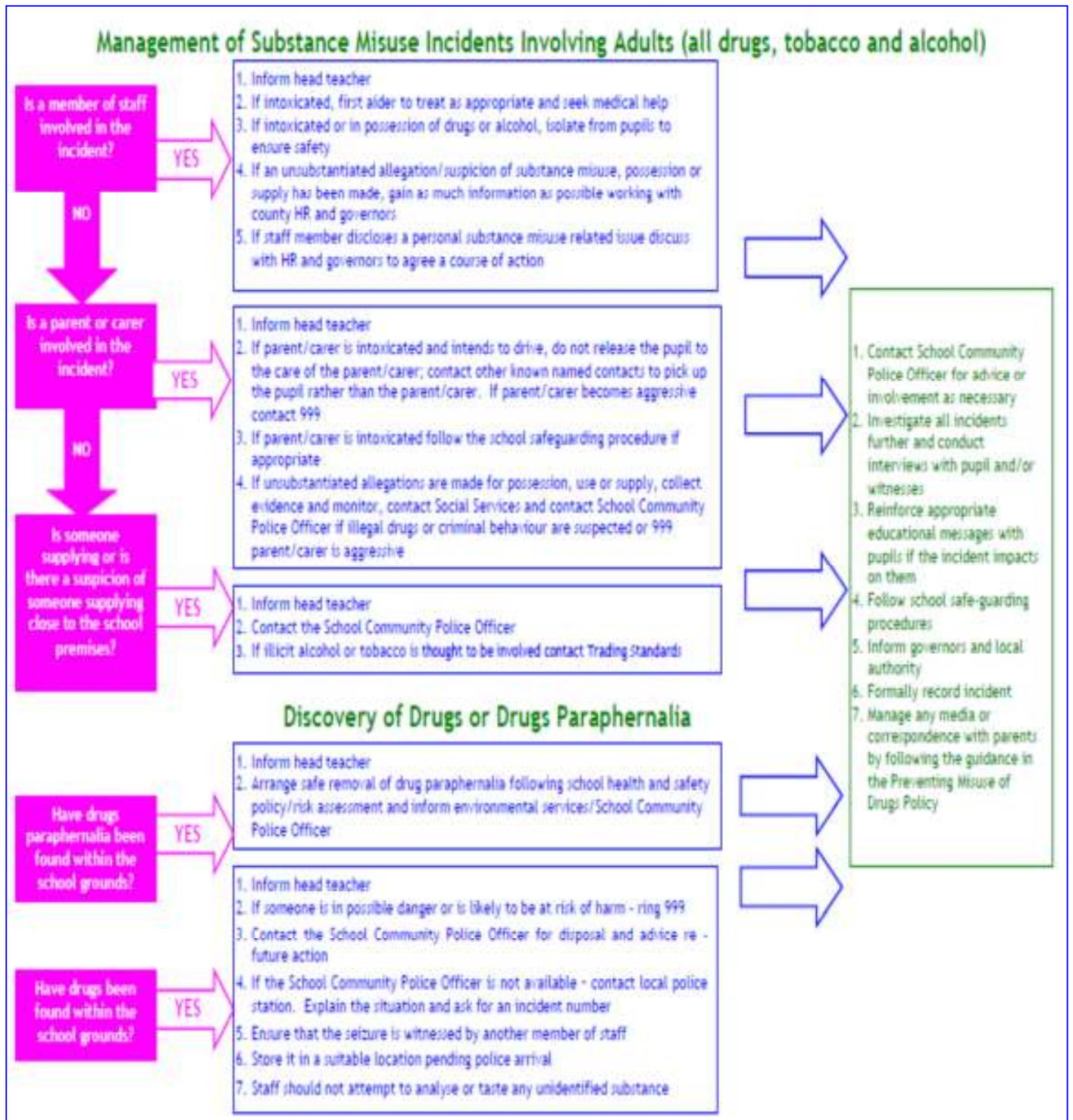
Addysg camddefnyddio sylweddau (Addysg bersonol a chymdeithasol – CA2)

	BI 3	BI 4	BI 5	BI 6
SGILIAU: Dylid rhoi cyfleoedd i ddisgyblion:				
Adnabod cysylltiadau rhwng achos ac effaith				
Gwahaniaethu rhwng 'ffeithiau', credoau a safbwyntiau				
Ffurio barn bersonol a gwneud penderfyniadau gwybodus				
Gwrando yn ofalus, cwestiynu ac ymateb i eraill				
Mynegi eu safbwyntiau a'u syniadau yn hyderus, trwy ystod o ddulliau priodol				
Cyfrannu at drafodaethau dosbarth a chymryd rhan mewn dadleuon				
Gwrthsefyll pwysau diangen gan gyfoedion ac ymddygiad				
Dangos empathi tuag at brofiadau a theimladau pobl eraill				
Rheoli gwahanol emosiynau a datblygu strategau i ddatrys gwrthdaro ac ymdrin â bwlio				
Gofyn am gefnogaeth a chyngor personol				
Datblygu sgiliau ymarferol ar gyfer bywyd bob dydd				
YSTOD: Dylid rhoi cyfleoedd i ddisgyblion:				
Ddatblygu parch tuag at eu hunain ac eraill				
Cymryd cyfrifoldeb cynyddol am gadw'r meddwl a'r corff yn ddiogel ac yn iach				
Teimlo yn gadarnhaol am eu hunain a bod yn sensitif tuag at deimladau pobl eraill				
Ystyried eu gwerthoedd personol				
Bod yn onest ac yn deg a pharchu rheolau, y gyfraith ac awdurdod				
Ac i ddeall:				
Nodweddion a manteision corfforol ac emosiynol ffordd iach o fyw				
Effeithiau niweidiol tybaco, alcohol a sylweddau cyfreithlon ac anghyfreithlon eraill ar eu hunain ac eraill				
Pwysigrwydd diogelwch personol				
Beth i'w wneud neu at bwy i fynd os ydynt yn teimlo'n anniogel				
Fod gan bobl farn gwahanol am beth sy'n dderbyniol ac annerbyniol				
Fod gan weithredoedd personol ganlyniadau				
Gwyddoniaeth – dylid rhoi cyfleoedd i ddisgyblion astudio:				
Enwau, safleoedd, swyddogaethau a meintiau cymharol prif organau bodau dynol				
Effaith rhai cyffuriau ar y corff dynol <i>e.e. alcohol, toddyddion, tybaco</i>				

Atodiad 2 – Achos o gamddefnyddio sylweddau yn ymwneud â disgyblion



Atodiad 3 – Achos o gamddefnyddio sylweddau yn ymwneud ag oedolion



Atodiad 4 – Cofnod o achos camddefnyddio sylweddau (gan gynnwys ysmygu)

Pobl sy'n rhan o'r digwyddiad

Enw'r disgybl(ion)	Dosbarth(iadau)	A chafwyd achos tebyg yn flaenorol D / N
Enwau'r tystion	Staff / asiantau eraill	

Math o ddiwyddiad

	✓
Ysmygu ar dir yr ysgol	
Cyffuriau, taclau cyffuriau neu sbwriel cyffuriau wedi eu canfod ar neu ger tir yr ysgol	
Disgyblion neu rieni yn meddu ar sylweddau ar dir yr ysgol, trip neu gludiant ysgol	
Disgyblion neu rieni yn camddefnyddio sylweddau ar dir yr ysgol, trip neu gludiant ysgol	
Disgyblion neu rieni yn gwerthu neu gyflenwi sylweddau ar dir yr ysgol, trip neu gludiant ysgol	
Disgybl yn datgelu eu bod yn camddefnyddio sylweddau o fewn a thu hwnt i weithgareddau'r ysgol	
Amheuaeth o gamddefnyddio sylweddau o fewn a thu hwnt i weithgareddau'r ysgol	
Symptomau o gamddefnyddio sylweddau	
Honiad o gamddefnyddio sylweddau o fewn a thu hwnt i weithgareddau'r ysgol	
Rhiant/gofalwr o dan ddylanwad wrth gasglu'r disgybl	
Rhiant / gofalwr yn mynegi pryderon am ddisgybl	
Disgybl yn datgelu bod eu rhiant / gofalwr yn camddefnyddio sylweddau	

Disgrifiad o'r digwyddiad

Dyddiad	Amser	Lleoliad	Sylweddau(au)	
Disgrifiad o'r digwyddiad gan gynnwys disgrifiad o unrhyw symptomau, beth a welwyd neu ddywedwyd a chamau a gymerwyd....				
Rhoddwyd triniaeth cymorth cyntaf <input type="checkbox"/> Do <input type="checkbox"/> Na	Gan bwy	Pa driniaeth a roddwyd		
Galwyd am ambiwlans <input type="checkbox"/> Do <input type="checkbox"/> Na	Gan bwy	Amser		
A gynhaliwyd unrhyw chwiliad? <input type="checkbox"/> Do <input type="checkbox"/> Na	Gan bwy	Disgrifiad	Enwau'r tystion	
Cymerwyd y sylweddau	Gan bwy	Ble cawsant eu cadw	Enwau'r tystion	

POLISI CAMDDEFNYDDIO SYLWEDDAU / SUBSTANCE MISUSE POLICY

<input type="checkbox"/> Do <input type="checkbox"/> Na			
Gwaredu'r sylwedd <input type="checkbox"/> Amherthnasol <input type="checkbox"/> Toiled / sinc <input type="checkbox"/> Casglwyd gan y rhiant <input type="checkbox"/> Casglwyd gan yr heddlu	Gan bwy	Dyddiad / amser	Enwau'r tystion
A hysbyswyd y rhieni <input type="checkbox"/> Do <input type="checkbox"/> Na	Gan bwy	Enw'r rhiant	Dyddiad / amser
Pwy arall sydd wedi eu hysbysu am y digwyddiad	<input type="checkbox"/> yr heddlu <input type="checkbox"/> pennaeth <input type="checkbox"/> tiwtor dosbarth	<input type="checkbox"/> Arweinydd Sylweddau yr ysgol <input type="checkbox"/> Gwasanaeth Camddefnyddio Sylweddau Pobl Ifanc <input type="checkbox"/> Arall _____	
Tynnwyd y disgybl o'r ysgol <input type="checkbox"/> Do <input type="checkbox"/> Na	Casglwyd gan		Amser

Cwblhawyd y ffurflen gan

Enw	Llofnod	Dyddiad
-----	---------	---------

Cofnod o weithredu dilynol i achos o gamddefnyddio sylweddau

Cosb a roddwyd i'r disgybl(ion)

Cosb	Dyddiad / amser cychwyn	Dyddiad / amser gorffen
Anfonwyd llythyr at y Dyddiad rhieni/gofalwyr <input type="checkbox"/> Do <input type="checkbox"/> Na	Gan bwy	
Cosbau pellach yn dilyn ymchwiliadau / cyfarfodydd ail-integreiddio		

Achosion o ysmegu yn unig

Taflenni iechyd ysmegu a gwybodaeth lafar wedi eu rhoi i'r disgybl <input type="checkbox"/> Do <input type="checkbox"/> Na	Gan bwy	Llofnod y disgybl
Gwybodaeth am gefnogaeth stopio ysmegu wedi ei roi i'r disgybl <input type="checkbox"/> Do <input type="checkbox"/> Na		

Cyfarfod ail-integreiddio (amherthnasol ar gyfer ysmegu)

Anfonwyd llythyr cyfarfod ail-integreiddio? <input type="checkbox"/> Do <input type="checkbox"/> Na	Gan bwy	Dyddiad anfonwyd
--	---------	------------------

Pwy oedd yn bresennol (nodwch yr enw a pwy ydynt)

Dyddiad y cyfarfod	Amser y cyfarfod	Lleoliad
--------------------	------------------	----------

Pwyntiau trafod allweddol o'r cyfarfod a chamau/cefnogaeth a gytunwyd

Camau (✓)	Pwy	Manylion
<input type="checkbox"/> Rhoi taflenni a gwybodaeth lafar am sylweddau		
<input type="checkbox"/> Rhoi gwybodaeth am wasanaeth cefnogi		
<input type="checkbox"/> Cynllun cefnogaeth fugeiliol		
Cyfeirio at wasanaeth arall (✓)		
<input type="checkbox"/> Gwasanaeth camddefnyddio sylweddau pobl ifanc		
<input type="checkbox"/> Cyfeirio PAD		
<input type="checkbox"/> Gwasanaethau cymdeithasol		
<input type="checkbox"/> Arall _____		

A drefnwyd sesiwn gefnogi gydag aelod o staff ar y diwrnod dychwelyd i'r ysgol? <input type="checkbox"/> Do <input type="checkbox"/> Na	Dyddiad ac amser	Gyda phwy?	A gynhaliwyd y cyfarfod hwn? <input type="checkbox"/> Do <input type="checkbox"/> Na
--	------------------	------------	---

			Os bu i'r disgybl wrthod, rhaid iddynt arwyddo yma _____
A drefnwyd cyfarfod dilynol? <input type="checkbox"/> Do <input type="checkbox"/> Na	Dyddiad ac amser	Gyda phwy?	A gynhaliwyd hwn?

Datganiad y disgybl a'r rhiant / gofalwr

Cytunwn fod hwn yn gofnod cywir o'r drafodaeth a gynhaliwyd ac yn cadarnhau ein bod wedi cael copi o'r ffurflen hon

Enw'r disgybl	Llofnod	Dyddiad
Enw'r rhiant / gofalwr	Llofnod	Dyddiad
Enw'r staff ysgol	Llofnod	Dyddiad
Arall....	Llofnod	Dyddiad

Atodiad 5 – Llythyrau achosion o gamddefnyddio sylweddau

Annwyl

ACHOS O GAMDDEFNYDDIO SYLWEDDAU

Mae eich plentyn wedi bod yn gysylltiedig ag achos o gamddefnyddio sylweddau.

Y sylwedd dan sylw oedd sigarennau.

Manylion:

Mae'r ysgol ac All Sir Conwy yn ystyried camddefnyddio sylweddau yn ddifrifol iawn ac o ganlyniad i'r digwyddiad hwn bydd eich plentyn yn cael ei w/gwahardd o wersi prif ffrwd / o'r ysgol am ddiwrnod.

Mae eich plentyn wedi cael gwybodaeth am effeithiau negyddol ysmygu ar ei h/iechyd a'r gwasanaethau peidio ysmygu sydd ar gael.

Bydd eich plentyn yn dychwelyd i wersi prif ffrwd / yr ysgol ar:

POLISI CAMDDEFNYDDIO SYLWEDDAU: LLYTHYR SAFONOL 1

Annwyl

ACHOS O GAMDDEFNYDDIO SYLWEDDAU

Mae eich plentyn wedi bod yn gysylltiedig ag achos o gamddefnyddio sylweddau.

Y sylwedd dan sylw oedd:

Manylion y digwyddiad:

Mae'r ysgol ac ALI Sir Conwy yn ystyried camddefnyddio sylweddau yn ddifrifol iawn ac o ganlyniad i'r digwyddiad hwn mae'r gosb ganlynol wedi ei rhoi i'ch plentyn:

Bydd eich plentyn yn dychwelyd i'r gwersi prif ffrwd / ysgol ar:

Hoffwn i chi fynychu'r cyfarfod ail-integreiddio yn yr ysgol ar gyfer eich plentyn

ar ----- am -----

Yn y cyfarfod hwn byddwn yn trafod sut i helpu eich plentyn reoli unrhyw broblemau sy'n gysylltiedig â chamddefnyddio sylweddau a'r gefnogaeth y gall yr ysgol neu wasanaethau eraill eu cynnig i atal unrhyw ddigwyddiadau pellach a allai arwain at waharddiad.

A wnewch chi gadarnhau eich presenoldeb yn y cyfarfod hwn.

POLISI CAMDDEFNYDDIO SYLWEDDAU: LLYTHYR SAFONOL 2

Annwyl

ACHOS O GAMDDEFNYDDIO SYLWEDDAU

Mae eich plentyn wedi bod yn gysylltiedig ag achos o gamddefnyddio sylweddau.

Roedd hyn yn achos difrifol o gamddefnyddio sylwedd anghyfreithlon. Y sylwedd dan sylw oedd

Manylion y digwyddiad:

Mae'r ysgol ac All Sir Conwy yn ystyried camddefnyddio sylweddau yn ddifrifol iawn ac o ganlyniad i'r digwyddiad hwn bydd eich plentyn yn cael ei g/wahardd o'r ysgol am **5 diwrnod ysgol**.

Bydd eich plentyn yn cael ei g/wahardd o'r ysgol o

a bydd yn dychwelyd i'r ysgol ar

Mae'r Heddlu a'r All hefyd wedi cael gwybod am y digwyddiad.

Hoffwn i chi fynychu'r cyfarfod ail-integreiddio yn yr ysgol ar gyfer eich plentyn

ar ----- am -----

Yn y cyfarfod hwn byddwn yn trafod sut i helpu eich plentyn reoli unrhyw broblemau sy'n gysylltiedig â chamddefnyddio sylweddau a'r gefnogaeth y gall yr ysgol neu wasanaethau eraill eu cynnig.

MAE'N BWYSIG IAWN I NI EICH BOD CHI A'CH PLENTYN YN DEALL Y BYDDAI AIL ACHOS YN YMWNEUD Â SYLWEDD ANGHYFREITHLON YN GOLYGU GWAHARDDIAD PARHAOL O'R YSGOL.

A wnewch chi gadarnhau y byddwch yn bresennol yn y cyfarfod hwn.



SUBSTANCE MISUSE POLICY

Policy adopted by Governing Body :

Signed by Chairperson: Date:

Signed by Headteacher: Date:

Review Date:

Aims and objectives:

- provide a broad and balanced substance misuse curriculum which promotes the spiritual, moral, cultural, mental, emotional and physical development of every pupil and prepare them for the opportunities, responsibilities and challenges of adult life. We aim to be sensitive and respect differences whilst enabling pupils to understand the risks associated with substance use and misuse;
- provide a standardised approach to managing substance related incidents with due regard for our legal obligations; to protect the well-being of the whole school community and give appropriate messages to staff, pupils and parents/carers ensuring that every incident is dealt with consistently;
- provide a safe smoke-free environment for everyone.

Links to national guidance and other school policies:

This policy has been developed with reference to the following Welsh Government documents:

- Working Together to Reduce Harm- The Substance Misuse Strategy for Wales 2008 – 2018
- Draft Guidance for Substance Misuse Education (2012)
- Personal and Social Education Framework (2008)
- The Framework for Children’s Learning for 3 to 7 Year Olds in Wales (2008)

This policy should not be seen in isolation as it has clear links with the following school policies:

- School Behaviour;
- Administration of Medicine;
- Anti-bullying;
- Health and Safety;
- Risk Assessment Conwy;
- School Visits;
- Safeguarding Children;
- Personal and Social Education (PSE);
- Equalities;
- Staff Disciplinary;
- Conwy County Council No-Smoking Policy.

Definitions and terminology:

The standard definition of a drug or substance used for this policy is - *'A substance is something people take to change the way they feel, think or behave'* (United Nations). For the purpose of this policy this includes a wide range of substances, both legal and illegal. This includes:

- Tobacco;
- E-cigarettes, vaporizers;
- Alcohol;
- Over the counter medicines;
- Prescription only medicines such as anabolic steroids and benzodiazepines;
- Illegal substances such as heroin, cocaine, amphetamines, LSD, cannabis, magic mushrooms;
- Volatile substances such as aerosol propellants, butanes, solvents and glues;
- New and Emerging Drugs (sometimes called legal highs).

Under the Misuse of Drugs Act 1971 the following are offences:

- possession of a controlled drug unlawfully;
- possession of a controlled drug with intent to supply it;
- supplying or offering to supply a controlled drug (even where no charge is made for the drug);
- allowing premises you occupy or manage to be used unlawfully for the purpose of producing or supplying controlled drugs.

Policy exceptions:

Although substances have no place in our school, there are instances where some substances may legitimately be in our school:

- **medicines:** prescribed and over the counter medicines are only permitted for use when authorised by letter from parent/carer to our school and for the sole use of pupil. (See Administration of Medicines Policy). If pupils supply prescription drugs to others in school, they are acting unlawfully and therefore this policy will apply.
- **volatile substances:** those used by specific departments in our school for teaching purposes.
- **alcohol:** it is an offence under the Licensing Act 1964 to sell alcohol without a license. We do not permit alcohol for school events.

Rationale:

The misuse of substances including tobacco, alcohol and legal/illegal drugs is of major public health concern in Wales linked to health consequences and the latter can be linked to criminal behaviour. We recognise that good quality skills based substance misuse education programmes which are age appropriate can help pupils make responsible, well-informed decisions about substances used and /or misused in society. We recognise our responsibility for the safety of our school community and the importance of having a consistent approach to dealing with incidents of substance misuse. We participate in our county Healthy Schools Scheme and recognise the value of taking a whole school approach to this issue which includes curriculum, school environment, ethos, leadership and community links.

Development of the policy:

This policy has been adapted from a template developed by the LA in consultation with:

- Young Persons Substance Misuse Service (Barnardo’s);
- School Community Police Officer (SCPO);
- Healthy Schools Coordinators;
- School Nursing Service;
- Schools;
- Public Health Wales;
- Human Resources.

Key responsibilities:

Implementation of policy and management of incidents or disciplinary procedures	Headteacher
Second named person in absence of the Headteacher	
Substance misuse education	PSE Coordinator

To comply with this policy, the Headteacher will:

- oversee formulation and review of the policy and ensure that it is understood by the governors, staff, parents/carers and pupils;
- maintain vigilance over the school premises and grounds through the duty teams operating to the best of their abilities;
- establish systems to oversee and co-ordinate substance misuse incidents;
- keep a record of all substance misuse incidents;
- follow any advice from the police and liaise closely with them to ensure that we work to their policies for dealing with illegal substance misuse incidents which might arise.

The PSE Coordinator will be responsible for:

- formulating the programme of study and liaising with colleagues to ensure provision across the school;
- monitoring and evaluating the programme of study and the resources used;
- consultation with pupils about what they need or would like to learn;
- liaising with outside agencies and coordinating their involvement with the substance misuse education programme.

Where does the policy apply?:

Substance misuse (including tobacco and alcohol) will NOT be permitted in any part of the school's premises.

School premises and grounds:

- Smoking will not be permitted near school entrances or windows or in the immediate vicinity, whereby smoke may affect others or portray a negative image of the Council/School.
- NO designated smoking areas will be provided at the school or on its ground. This is in accordance with Conwy's No Smoking Policy. In compliance with regulation 2007 a no smoking sign will be displayed in prominent positions at or near each entrance to the school buildings
- We will use other signs at other locations of the school and its grounds

Vehicles:

- Smoking is not permitted in any commercial vehicle transporting pupils on school journeys/trips in accordance with the Smoke-Free Premises etc Regulations (Wales) 2007.
- Our staff are asked to refrain from smoking in their own vehicles, when carrying passengers on behalf of the school.
- Parents/carers transporting pupils to and from school events will be reminded of the schools' policy and asked to comply.

When does this policy apply?:

The procedures and practices of this policy apply 24 hours a day, 7 days a week, including:

- to all before and after school sessions;
- meetings or events which are attended by school employees as part of their work and/or parents/carers and visitors to such meeting/events. For example sports day, school fairs, parents' evenings etc.;
- school educational visits;
- school transport

Who does the policy apply to?:

The policy applies to all teaching staff - permanent, temporary, full or part time and supply; peripatetic teachers; support staff; canteen staff; caretakers and cleaners; administration staff; students on placement; contractors; parents/carers; visitors; outside agencies; committee members such as Governors, PTA, members of the public; volunteers; and all pupils using the school premises or vehicles.

Delivery of substance misuse education:

The aim of our substance misuse education is to empower pupils to make responsible, well-informed decisions about substances used and/or misused in society. We recognise that we live in a diverse society and pupils will come from a variety of family backgrounds. Our programme will be non-judgemental without stereotyping and stigmatising. The personal beliefs and attitudes of staff or external agencies should not influence our education programmes. The programme for each year group is laid out in the attached curriculum map. More detailed plans are available in the Foundation Phase, Science and PSE curriculum plans. **See APPENDIX 1.**

Foundation Phase

Substance misuse education in the Foundation Phase will address that “all medicines are drugs but not all drugs are medicines” as well as safety issues. It is taught within the context of Personal and Social Development, Well-being and Cultural Diversity and not as a discrete subject. Skills are developed across several of the Foundation Phase areas of learning including: Personal and Social Development, Well-being and Cultural Diversity, Physical Development and Knowledge and understanding of the World. As in all aspects of learning in the Foundation phase substance misuse education is delivered through a balance between structured experiential learning, pupil initiated activities and those directed by practitioners.

Key Stage 2 (KS2)

The main focus will be on maintaining personal safety in the context of tobacco, alcohol and other legal / illegal drugs. The PSE and Science coordinators will be responsible for coordinating the delivery of substance misuse education and providing support to class teachers. Class teachers will usually be responsible for providing the programme, together with a substantial contribution from the School Community Police Officer.

Resources and the involvement of external agencies/initiatives

Occasionally we will work with appropriate initiatives to contribute to particular aspects of the programme. They will be asked to work within the parameters of this policy.

Foundation Phase

- School Community Police Officer
- No Smoking Day event
- Cirlcetime
- Learning environments – doctors, chemist etc
- PSE

Key Stage 2

- School Community Police Officer
- No Smoking Day event
- Cirlcetime
- Smokebugs!
- Dangerpoint
- SENSE - PSE

Continuing professional development:

- staff will be given the opportunity to attend appropriate courses;
- staff will sit-in on sessions delivered by external agencies;
- good practice will be shared through classroom observations, professional learning communities and discussions in staff meetings.

Parental education:

- we will inform parents when outside agencies are involved in delivering sessions;
- we will host education events for parents as and when required.

Management of substance misuse related incidents:

Types of Incidents:

Incidents can happen unexpectedly so we have detailed guidance in place to support staff to take appropriate action. Substance misuse incidents may relate to pupils, staff members, parents/carers or other adults. The type of incidents could include: discovery of drugs or drug paraphernalia on the premises/grounds; suspicion, rumour or allegation about an individual's activities; disclosure about substance misuse on the premises/school activity; use or signs and symptoms of substance misuse; selling or dealing substances or possession of substances. All cases will be treated seriously and reported to the Headteacher. In decisions about the appropriate course of action to take, the wellbeing and safety of pupils and the whole school community will be the immediate priority. If anyone appears ill or unsafe as a result of substance misuse first aid procedures will be followed. If there is a suspicion that a pupil has suffered, or is at risk of suffering significant harm, safeguarding procedures will be followed. Where criminal activity is disclosed or suspected we will report the matter to the police. For more detailed guidance please refer to **APPENDIX 2 and 3**.

Police Involvement:

There are three main levels of response that the Police can provide when responding to incidents of substance misuse:

- 1) collection and administration of any suspected substances;
- 2) a partnership investigation; and
- 3) a formal police investigation.

For ALL substance misuse incidents the school will involve the School Community Police Officer and not the emergency police service. If they are not available and if the situation is an emergency then a 999 call may be necessary for a quicker response. For example when a parent/carer is about to drive their child home and it is suspected that they are unfit to do so through intoxication.

Procedures for managing an incident involving pupils (APPENDIX 2):

Staff who become aware of difficulties and/or incidents involving pupils and substances will inform the Headteacher. The response will depend on the type and degree of risk, with some situations requiring immediate action and others requiring time for assessment of information, seeking advice and the involvement of other agencies. In all cases the safety and security of pupils is a priority. Parents/carers will be informed unless there are safeguarding concerns.

Procedure for dealing with a pupil after an incident

Drugs and alcohol affect behaviour. The fact that drugs or alcohol have caused a pupil to behave inappropriately will not be seen as a mitigating factor – the behaviour will be dealt with using our Behaviour Policy.

It is not our role to provide medical care to those under the influence of drink or drugs. If a pupil is at risk because of impaired mental state, parent/carers will be contacted and required to take control of their child. Failing that, any emergency contact will be asked to assist. Alternatively Social Services and School Community Police Officer will be called for advice.

A pupil will not be released to walk, cycle or catch the bus home if there is concern about mental impairment resulting from any substance. If necessary, reasonable force may be used to restrain the pupil. Any employee is authorised to use force in these circumstances.

Procedure for dealing with incidents involving staff (APPENDIX 3):

Our primary concern is the welfare of the pupils in our care.

Any substance misuse (including tobacco and alcohol) related incidents involving staff will be dealt with under Conwy Drug and Alcohol Policy 2010 and Conwy Smoking

Policy 2011. All staff will be made aware of these policies and their employment obligations.

All substance misuse incidents relating to staff will be managed by the school Governing Body in partnership with the County Human Resources Department.

Procedure for dealing with adults (not staff) (APPENDIX 3)

Where it is suspected that parents/carers arriving at school to collect pupils are intoxicated or appear to be under the influence of a substance, the pupil will not be released to their care (especially if they are driving). We will try to arrange for another named contact to collect the pupil. However, if the parent/carer becomes aggressive we will contact 999. This is in line with our Safeguarding Policy.

Where it is suspected that a parent/carer or a visitor to the school is under the influence of a substance they will be asked to leave immediately. Their safety will be ensured, with supervision if necessary. In cases where illegal substances are suspected, the School Community Police Officer will be informed.

If an adult smokes on school site they will be asked to put out the cigarette or leave the site.

Actions requiring referral to other organisations include:

- investigation of criminal activity, including searching persons or personal property;
- apart from immediate first aid, any health or medical emergency which should be attended by appropriate medical personnel;
- assessment and providing support and services to vulnerable or troubled children and families are matters for social services;
- counselling and drug treatment programmes require trained staff, normally accessible through social services, health or specialist substance misuse services.

Procedure for discovering drugs or drug paraphernalia on school grounds:

If drugs are found on the school premises:

- inform the Headteacher;
- store it in a suitable location in the presence of at least two members of staff as witnesses;
- if it's thought that the drugs are illegal, contact School Community Police Officer;
- incident report form will be completed, with witness signatures.

If needles, syringes or drug paraphernalia are found on our school premises:

- inform the Headteacher;
- place the paraphernalia in a sharps box, using gloves and tweezers;
- Environmental Services will be contacted to empty the box.
- inform the School Community Police Officer;
- incident report form will be completed;
- education with pupils.

Out of school hours / in the local community

The school has no role in dealing with substances related incidents outside school hours and premises other than:

- on school trips and visits, when the same rules and procedures will be applied as far as is reasonable and practicable;
- by passing information onto relevant agencies when the safety or well-being of a pupil is threatened;
- to assist police in preventing the use of land surrounding the school for drug trading;
- when adult substance misuse (including alcohol) impairs upon the safety of a pupil;
- if incidents occur in the local community we will undertake additional work with appropriate outside agencies to reinforce key messages through PSE and school assemblies.

Searching

- School staff may not carry out personal searches of pupils or adults, their clothing or their personal property without consent even if they suspect that the person is in possession of a forbidden substance or article.
- However, school staff may ask someone to turn out pockets, empty bags, etc. If efforts to persuade someone suspected of substance misuse to comply with this request fail, then the school can do either, or both, of the following: in the case of a pupil, contact parent/carers and request that they come into school and search the pupil and his/her property; OR proceed on formal lines and contact the School Community Police Officer.
- Staff may not detain a pupil or adult without their consent for the purpose of a search.
- Staff may search school property e.g. desks, lockers, although prior permission should be sought. Searches may be conducted even if permission is refused.
- Schools will need to balance the likelihood that an offence has been committed against the risk of infringing the individual's privacy without just cause.

Contact with parents/carers

There will be a reasonable attempt to contact parents/carers to inform them that a search will take place. Parents/carers do not have the right to prevent such a search nor to delay it unduly. The police are limited in their powers to detain a person in advance of a search. If parents/carers can be contacted and are able to attend the school site, they will be escorted to the room in which the search will take place. Parents/carers will be informed of any substances related incident unless:

- there are safeguarding concerns;
- it would interfere with a school investigation;
- it would interfere with a police investigation;
- it could result in greater harm to the pupil for another reason.

Parents/carers will normally be contacted directly by telephone in the event of proven substance usage. If it is suspected but not proven, the agreed police protocol will be implemented.

Contact with police:

When information is passed to the police, a search will be requested and it will be stressed that wherever possible that it will be the School Community Police Officer (or alternatively plain clothed or family protection officers will be requested). Only as a last resort, or if there is a need to conduct the search swiftly, will uniformed officers attend the school.

On attending, officers will be briefed as to the nature of the allegation and the confidence in the source of information. They will be escorted to the room in which the search is to take place, if the pupil is already detained.

When the parents/carers are not present a member of school staff (teaching or non-teaching) will be present throughout the search. Although some questioning associated with the search will be allowed, no formal interview will be permitted unless parents/carers are present. It is very unlikely that such an interview will take place on school premises.

Staff should be wary of any attempt of the pupil to escape in order to dispose of any drugs, or attempt to pass drugs to any other pupil either in the classroom or on the way to the search.

Media contact:

Staff will not report incidents and/or issues concerning Substance Misuse to the local press and media. This is a breach of confidentiality and could lead to disciplinary action. The Head teacher, in consultation with the county Press Office and Governors will deal

personally with all media matters. All media enquiries will be referred to the County Press Office.

Recording of incidents:

Records will be maintained for ALL substance misuse and related incidents using **APPENDIX 4**.

Confidentiality and safeguarding:

It may be necessary to invoke local Child Protection Procedures if a pupil's safety or welfare (or that of another pupil) is under threat. **A duty is placed upon those professionals involved to exchange information in order to safeguard a "child" adhering to the All Wales Child Protection Procedures 2008.** Teachers and professionals cannot offer unconditional confidentiality to pupils in substance misuse education or incidents and this should always be made clear at the outset.

If a pupil discloses information which is sensitive, not generally known and which the pupil asks not to be passed on, it will be discussed with the Headteacher/Safeguarding Coordinator. The request will be honoured, however confidentiality will be broken against the wishes of a pupil when:

- there are safeguarding issue;
- the life of a person is at risk of serious harm to others;
- criminal offences are disclosed.

However, we will make every effort to inform the pupil first, explain why this needs to happen and secure the pupils agreement to the way in which the school intends to use any sensitive information.

There is no general duty within criminal law for us as a school to release information regarding substance misuse excluding under the Substance Misuse Act 1971, where it is an offence for an individual to allow premises to be used for smoking cannabis or opium, or produce, supply, administer controlled drugs, and do nothing to stop it.

Complaints procedure

Any complaints about substance misuse incidents or education should be made to the Headteacher.

Monitoring and evaluation:

- the policy will be reviewed every 3 years or more often if appropriate;
- the PSE coordinator and science coordinator are responsible for reviewing substance misuse education regularly to ensure that programmes are responsive to

the needs of pupils and that a supportive learning environment is maintained for all;

- the Headteacher and Governing Body are responsible for monitoring incidents (e.g. the number, nature, outcomes of incidents and how many referrals were made to outside agencies) and reviewing incident management procedures;
- the Headteacher will ensure that the findings from staff, parent/carer and pupil evaluations contribute to our school's self-evaluation process and to the policy review process.

Appendix 1 - Substance Misuse Education

(Links with the Foundation Phase - Personal and Social Development, Well-Being and Cultural Diversity)

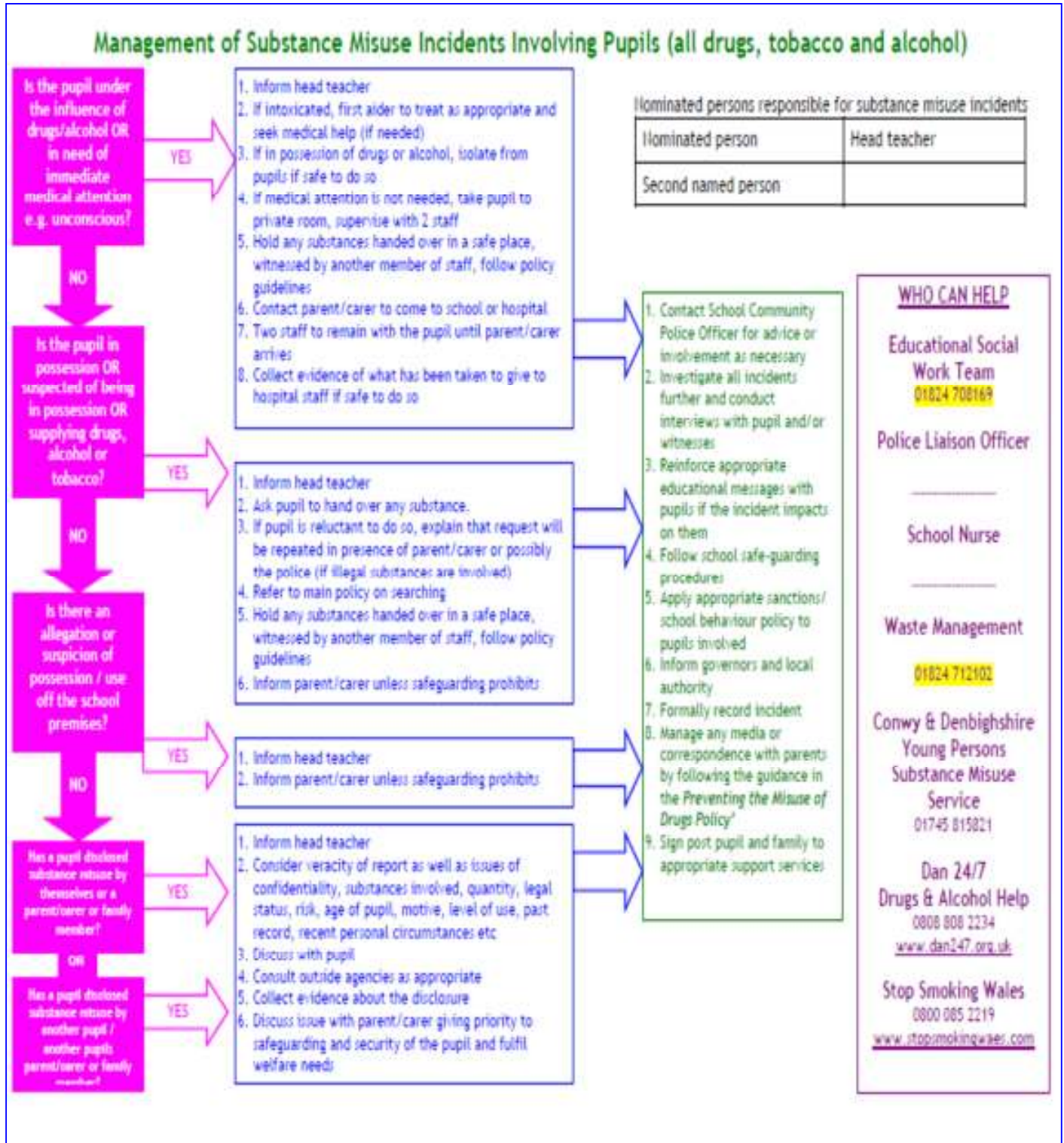
	<u>Nursery</u>	<u>Reception</u>	<u>Yr 1</u>	<u>Yr 2</u>
Skills: Pupils should be given opportunities to:				
Become more independent in their personal hygiene needs and become more aware of personal safety				
Take responsibility for their own actions				
Develop an understanding of the behavioural expectations of the setting/school and understand that rules are essential in an ordered community				
Develop a positive self image and a sense of belonging as part of different communities				
Communicate about what is good and bad, right and wrong, fair and unfair, caring and considerate				
Communicate and reflect on the decisions made in stories, situations or personally, suggesting alternative responses				
Respond personally to simple imaginary moral situations giving reasons for decisions made				
Talk about the choices available to individuals and discuss whether the choices available make a decision easier or more complex				
Value and contribute to their own well-being and to the well-being of others				
Be aware of their own feelings and develop the ability to express them in an appropriate way				
Understand the relationship between feelings and actions and that other people have feelings				
Develop an understanding that exercise and hygiene and the right types of food and drink are important for healthy bodies				
Ask for assistance when needed				

Develop an understanding about dangers in the home and outside environment				
Understand that medicines are taken to make them feel better and that some drugs are dangerous				
Range: Pupils should be involved in a range of experiences including:				
Activities that allow them to solve problems and discuss their outcomes				
Activities that allow them to communicate their ideas, views and beliefs about themselves, others and the world				
Activities that allow them to feel safe and secure and feel that they are valued				
Activities that contribute to their own safety				
Activities that allow them to make healthy choices and to develop and understand their own bodies and how to keep them safe and healthy				

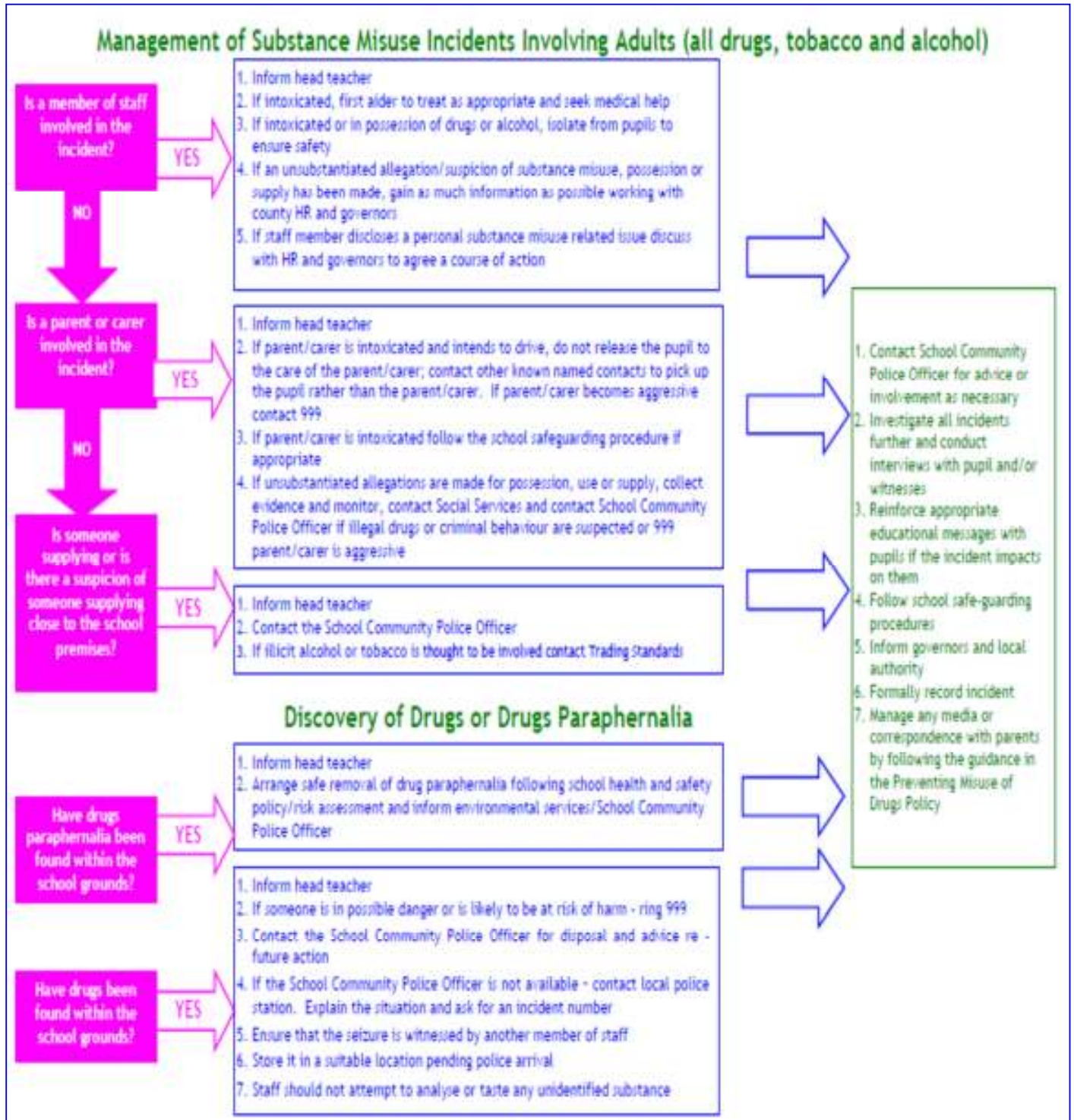
Substance Misuse Education Links with Key Stage 2 - Personal and Social Education & Science

	<u>Yr 3</u>	<u>Yr 4</u>	<u>Yr 5</u>	<u>Yr 6</u>
SKILLS: Pupils should be given opportunities to:				
Identify links between cause and effect				
Distinguish between 'facts', beliefs and opinions				
Form personal opinions and make informed decisions				
Listen carefully, question and respond to others				
Express their views and ideas confidently, through a range of appropriate methods				
Contribute to class discussions and take part in debates				
Resist unwanted peer pressure and behaviour				
Empathise with others' experiences and feelings				
Manage different emotions and develop strategies to resolve conflict and deal with bullying				
Ask for personal support and advice				
Develop practical skills for everyday life				
RANGE: Pupils should be given opportunities to:				
Develop respect for themselves and others				
Take increasing responsibility for keeping the mind and body safe and healthy				
Feel positive about themselves and be sensitive towards the feelings of others				
Explore their personal values				
Be honest and fair and have respect for rules, the law and authority				
And to understand:				
The features and physical and emotional benefits of a healthy lifestyle				
The harmful effects, both to themselves and others, of tobacco, alcohol and other legal and illegal substances				
The importance of personal safety				
What to do or to whom to go when feeling unsafe				
That people differ in what they believe is right and wrong				
That personal actions have consequences				
Science – pupils should be given the opportunity to study:				
The names, positions, functions and relative sizes of a human's main organs				
The effect on the human body of some drugs <i>e.g. alcohol, solvents, tobacco</i>				

Appendix 2 - Substance Misuse Incidents Involving Pupils



Appendix 3 - Substance Misuse Incidents Involving Adults



Appendix 4 - Record of Substance Misuse Related Incidents (including smoking)

People Involved

Pupil Name(s)	Form class(es)	Repeat offence Y / N
Witness Names	Other staff /agencies involved	

Type of Incident

	✓
Smoking on school premises	
Drug, drug paraphernalia or drug litter found on or near school premises	
Pupils or parents/carers in possession of substances on school premises, trip or transport	
Pupils or parents/carers misusing substances on school premises, trip or transport	
Pupils or parents/carers selling or supplying substances on school premises, trip or transport	
Pupil discloses that they are misusing substances in and out of school activities	
Suspicion of substance misuse in and out of school activities	
Symptoms of substance misuse	
Allegation of substance misuse in and out of school activities	
Parent/carer intoxicated when collecting pupil	
Parent/carer expressing concerns about pupil	
Pupil discloses that their parent/carer are misusing substances	

Description of Incident

Date	Time	Location	Substance(s) involved	
Description of incident including description of any symptoms, what was seen or said and actions taken....				
First aid treatment given <input type="checkbox"/> Yes <input type="checkbox"/> No	By whom	What treatment was given		
Ambulance called <input type="checkbox"/> Yes <input type="checkbox"/> No	By whom	Time		
Were any searches made? <input type="checkbox"/> Yes <input type="checkbox"/> No	By whom	Description	Witness names	

POLISI CAMDDEFNYDDIO SYLWEDDAU / SUBSTANCE MISUSE POLICY

Substances seized <input type="checkbox"/> Yes <input type="checkbox"/> No	By whom	Where stored	Witness names
Substance disposal <input type="checkbox"/> NA <input type="checkbox"/> Toilet / sink <input type="checkbox"/> Collected by parent/carer <input type="checkbox"/> Collected by police	By whom	Date / time	Witness names
Have parent/carers been informed <input type="checkbox"/> Yes <input type="checkbox"/> No	By whom	Name of parent/carer	Date / time
Who else has been informed about the incident	<input type="checkbox"/> Police <input type="checkbox"/> School Substances Lead <input type="checkbox"/> Head Teacher <input type="checkbox"/> Young Person Substance Misuse Service <input type="checkbox"/> Form Tutor <input type="checkbox"/> Other _____		
Pupil removed from school <input type="checkbox"/> Yes <input type="checkbox"/> No	Collected by		Time

Form completed by

Name	Signature	Date
------	-----------	------

Record of Follow-up Action to Substance Misuse Related Incidents

Sanction given to pupil(s)

Sanction		Start date / time	End date / time
Letter sent to parents/carers <input type="checkbox"/> Yes <input type="checkbox"/> No	Date	By whom	
Further sanctions following investigations / re-integration meetings			

Smoking Incidents Only

Smoking health leaflets and verbal information issued to pupil <input type="checkbox"/> Yes <input type="checkbox"/> No	By whom	Pupil Signature
Information about cessation support issued to pupil <input type="checkbox"/> Yes <input type="checkbox"/> No		

Re-integration Meeting (N/A for smoking)

Re-integration meeting letter sent? <input type="checkbox"/> Yes <input type="checkbox"/> No	By whom	Date Sent
Who was present (please provide name and who they are)		
Date of Meeting	Time of Meeting	Location
Key discussion points from the meeting and agreed actions / support		
Actions (✓)	Who	Details
<input type="checkbox"/> Leaflets and verbal information on substances given		
<input type="checkbox"/> Information about support service given		
<input type="checkbox"/> Pastoral Support Plan		
Onward referral to other service (✓)		
<input type="checkbox"/> Young Person Substance Misuse Service		
<input type="checkbox"/> PAD Referral		
<input type="checkbox"/> Social Services		
<input type="checkbox"/> Other _____		

POLISI CAMDDEFNYDDIO SYLWEDDAU / SUBSTANCE MISUSE POLICY

Was a support session with a member of staff organised on return day to school? <input type="checkbox"/> Yes <input type="checkbox"/> No	Date and time planned	With whom?	Did this take place? <input type="checkbox"/> Yes <input type="checkbox"/> No If pupil refused, they must sign here _____
Was a follow up meeting planned? <input type="checkbox"/> Yes <input type="checkbox"/> No	Date and time planned	With whom?	Did this take place?

Pupil and Parent/Carer Declaration

We agree that this is an accurate record of the discussion held and confirm that we have received a copy of this form

Pupil Name	Signature	Date
Parent/Carer Name	Signature	Date
School Staff Name	Signature	Date
Other....	Signature	Date

Appendix 5 - Substance Misuse Incident Letters

Dear

SUBSTANCE MISUSE INCIDENT

Your child has been involved in an incident of substance misuse.

The substance concerned was cigarettes.

Details of incident:

The school and Conwy LA view substance misuse extremely seriously and as a result of this incident your child will be excluded from mainstream lessons / school for one day.

Your child has been issued with information about the negative effects of smoking on his/her health and the smoking cessation services that are available to support efforts to give up smoking.

Your child will return to mainstream lessons / school on:

SUBSTANCE MISUSE POLICY: STANDARD LETTER 1

Dear

SUBSTANCE MISUSE INCIDENT

Your child has been involved in an incident of substance misuse.

The substance concerned was:

Details of incident:

The school AND Conwy LA view substance misuse extremely seriously and as a result of this incident the following sanction has been applied to your child:

Your child will return to mainstream lessons / school on:

We would like you to attend the re-integration meeting in school for your child

on ----- at -----

At this meeting we will discuss how to help your child manage any problems related to substance misuse and the support that the school or other services can offer to prevent any further incidents which may lead to exclusion.

Please confirm your attendance at this meeting.

SUBSTANCE MISUSE POLICY: STANDARD LETTER 2

Dear

SUBSTANCE MISUSE INCIDENT

Your child has been involved in an incident of substance misuse.

This was a serious incident of substance misuse involving an illegal substance. The substance involved was

Details of incident:

The school and Conwy LA view substance misuse extremely seriously and as a result of this incident your child will be excluded from school for **5 school days**.

Your child will be excluded from school from

and will return to school on

The police and LA have also been informed of the incident.

We would like you to attend the re-integration meeting in school for your child

on ----- at -----

At this meeting we will discuss how to help your child manage any problems related to substance misuse and the support the school and other services can offer.

IT IS OF UTMOST IMPORTANCE THAT YOU AND YOUR CHILD UNDERSTAND THAT A SECOND OFFENCE INVOLVING AN ILLEGAL SUBSTANCE WOULD RESULT IN A PERMANENT EXCLUSION FROM SCHOOL.

Please confirm your attendance at this meeting.